



2016 & 2017

**KIRIKKALE İLİ 2016-2017 YILI KARŞILAŞTIRMALI EKONOMİK
VERİLERİ**

Yrd.Doç.Dr İbrahim BOZACI

Kırıkkale Ticaret ve Sanayi Odası

Akdemik Danışmanı

2016 & 2017

SUNUŞ.....	3
Kırıkkale Ticaret ve Sanayi Odası'nın Tarihçesi.....	4
Organizasyon Şeması.....	4
KIRIKKALE TİCARET VE SANAYİ ODASININ GELECEĞİ	4
Misyonumuz	4
Vizyonumuz	5
Kurumsal Değerlerimiz	5
Kalite Ve Akreditasyon Politikamız.....	5
Mali Politikamız	6
İnsan Kaynakları Politikası	6
Haberleşme Ve Yayın Politikası	7
Bilgi Ve İletişim Teknolojileri Politikası.....	7
Üye İlişkileri Ve Şikâyetleri Ele Alma Politikası	7
STRATEJİK PLAN VE HEDEFLER	8
KIRIKKALE İLİ 2016 YILI EKONOMİK VERİLERİ	10
Kırıkkale Ticaret ve Sanayi Odası Meslek Gruplarına Göre Üye Sayısı	10
İhracatçı Firma Sayısı	16
İhracat ve İthalat Hacmi	16
İhracatın Sektörlere Göre Dağılımı	17
İthalat Hacmi	18
İthalatın Sektörlere Göre Dağılımı.....	19
Açılan ve Kapanan Şirket ve Gerçek Kişi İşletme Sayısı	20
Kırıkkale İli Nüfusu.....	22
Kırıkkale İlinde Yıllara Göre Göç Sayıları	23
Esnaf, İşyeri ve Sigortalı Sayıları	23
Konut Satışı Sayısı	24
Gayrisafi Yurtiçi Hasıla	24
Kişi Başına Gayrisafi Yurtiçi Hasıla	25
Kişi Başı Toplam Mevduat ve Yurtiçi Şube Sayısı.....	26
Kaynakça.....	27

SUNUŞ

Değerli Üyelerimiz;

Kırıkkale Ticaret ve Sanayi Odasında görev yapmaya başladığım andan itibaren Odanın hizmet



kalitesini artırmaya yönelik tüm çalışmaların içinde bulundum.Yönetim Kurulunda olduğum dönem yeni hizmet binamızın alınmasıyla beraber Kırıkkale Ticaret ve Sanayi Odasının vizyonu ivme kazanmıştır.Bu yükselişi devam ettirmek adına tüm çalışmalarımız devam etmektedir.

Kırıkkale Ticaret ve Sanayi Odası 2017 yılı itibariyle aktif 2100 üye hacmine sahip bir sivil toplum kuruluşudur.Üye menfaat ve çıkarlarını korumak adına Yönetim Kurulu Başkanı olarak tüm samimiyetim ile üyelerimizin yanında olmaya çalışmaktayım.Meclisimiz ve

personellerimizde dahil olmak üzere üye memnuniyetini düstur edinmiş bir zihniyetle çalışmaktayız.Bu durumun bir getirisi olarak ISO 9001:2015 Kalite Yönetim Sistemi ve ISO 10002:2014 Müşteri Memnuniyeti Yönetim Sistemi belgelerini Türkiye'nin sayılı belgelendirme kuruluşlarından olan TÜRK LOYDU firmasından almış bulunuyoruz.

İlimizin sanayi kapasitesini artırmak adına birçok lobi faaliyetlerinde bulunduk. Özellikle Silah İhtisas OSB ye yatırımcı çekmek konusunda bilhassa hassasiyetle çalışmalarımız devam etmektedir.Silaha adını veren şehir sloganını markalaştırmak adına canla başla çalışmaktayız. Yine Teknokent'in ortağı olarak ilimizin gelişimi açısından teknolojik- arge ve danışmanlık hizmetleri kapsamında işbirliklerimiz bulunmaktadır.

Ticaret hacmini artırmak, ilimizin sosyo-ekonomik durumunu iyileştirmek adına her türlü fikir öneri ve çalışmaya açık bir kurumuz. Başarıyla tamamlamış olduğumuz pek çok proje İlimize ses getirmiş farkındalık yaratmıştır.

Oda bünyemizde girişimcilik, kişisel gelişim, dış ticaret-ihracat ve sizden gelen taleplere göre ücretsiz eğitimlerle yine siz değerli üyelerimize ve halkımıza eğitim fırsatı sunmaktan mutluluk duyuyoruz.

Kırıkkale'de yine ilkleri başaran kurum olarak geleneksel hale getirdiğimiz Tarım Hayvancılık ve Teknolojileri Fuarını gerçekleştirebilmemiz sizlerin ilgi ve alakasıyla doğru orantılı olarak şehrimize sunduğumuz hizmetler arasındadır.

Türkiye Odalar ve Borsalar Birliği gibi Türkiye'nin can damarı olan büyük bir kuruluşun bünyesinde görev almak benim için bir onurdur.

Hiçbir siyasi görüşe taraf olmadan hakkaniyetli tutumumuzla siz değerli üyelerimize hizmet vermekten gurur duyuyoruz.

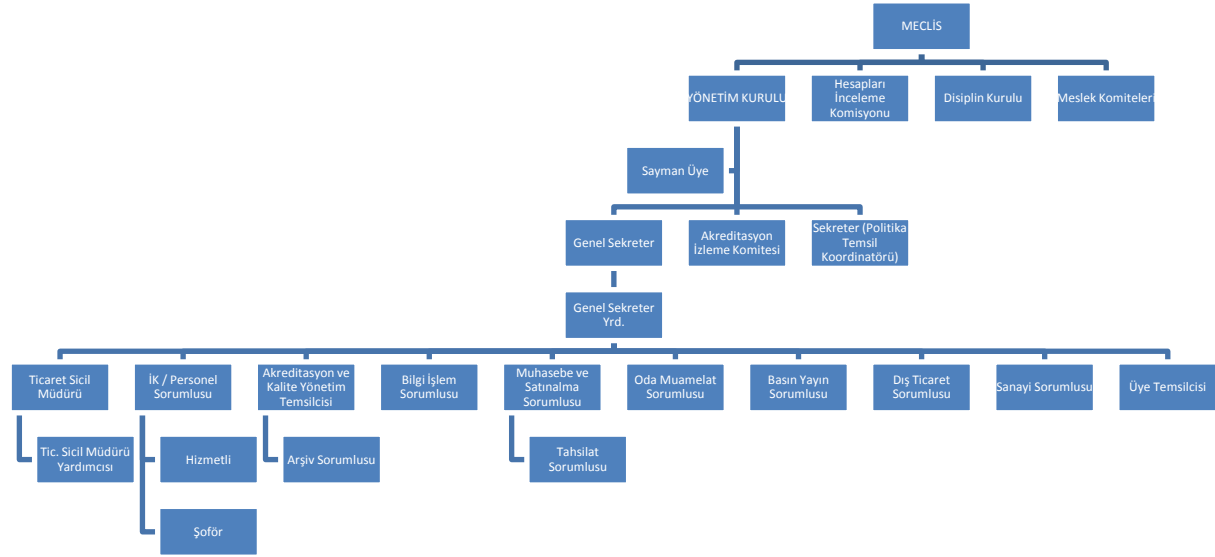
Saygı ve Sevgilerimle

Kırıkkale Ticaret ve Sanayi Odası
Yönetim Kurulu Başkanı
Ahmet VARLI

Kırıkkale Ticaret ve Sanayi Odası'nın Tarihçesi

Odamız Kırıkkale Ticaret Odası olarak, Başkan Reşat SEVER öncülüğünde ve genel sekreter Hikmet Altıntaş 1963 yılında kurulmuştur. Yine Köksal Şerbetçioğlu Başkanlığında 1989 yılında Kırıkkale'nin il olması ile birlikte Kırıkkale Ticaret ve Sanayi Odası olarak ismi değişmiştir. Odamız, Ticaret Sicil Müdürlüğü TSE Mahalli temsilciliği, Meybem temsilciliği, İş kur hizmet noktası, e imza merkezini, 2015 yılında edindiği 5 katlı hizmet binasında bulundurmaktadır.

Organizasyon Şeması



KIRIKKALE TİCARET VE SANAYİ ODASININ GELECEĞİ

Misyonumuz

Kırıkkale Ticaret ve Sanayi Odası olarak başta üyelerimiz olmak üzere tüm halkımıza hizmet vermek için;

- Üyenin beklentileri doğrultusunda çözüm üretmek,
- Girişimcilik eğitimleri ile istihdama katkı sağlamak
- Bölgenin ekonomik ve sosyal kalkınmasına yönelik çalışmalara destek olmak, bununla beraber projeler üretmek yada ortak olmak.
- Konumu ve rolü gereği, kamu, özel sektör ve sivil toplum örgütlerini bölgenin ortak çıkarları doğrultusunda bir araya getirerek sinerji yaratmak,
- İl ekonomisinin geliştirilmesi; yerel, ulusal ve uluslar arası yatırımcıların ve özellikle aktif olmayan yerel sermayenin İl ekonomisine kazandırılması amacı ile Kırıkkale'nin bölgesel ulusal arenada tanıtımını yapmak, yatırımlar için altyapı çalışmalarını yürütmek, bu amaçla yerel, ulusal ve uluslar arası kurum ve kuruluşlarla işbirlikleri yapmak. Bu misyon doğrultusunda Kırıkkale Silah İhtisas OSB ve Keskin OSB' nin

müteşebbis heyeti olarak çalışmalarımıza devam etmek. Kırıkkale Teknokentin ortağı olarak Kırıkkale için her türlü yatırıma teşvik olmak.

- Tüm bu faaliyetleri, yasal şartlar ve toplam kalite prensipleri içerisinde, çalışanlarının gelişimini destekleyen, Kurumsal Yönetim İlkeleri çerçevesinde çağdaş yönetim anlayışı ile gerçekleştirmek.

Vizyonumuz

Üyelerine rehber olan ve bölgemizin ekonomik kalkınmasında öncü rol alan, Yenilikçi ve Verimli Bir Kurum Olmak

Kurumsal Değerlerimiz

Kırıkkale Ticaret ve Sanayi Odası vizyonuna ulaşılırken aşağıdaki ilkeler temel alınacaktır:

- Girişimciliği teşvik etmek,
- Karar alma sürecinde katılımcı, şeffaf ve eşitlik anlayışını esas almak
- Kurumsallaşma ve etkin çalışma ilkesinden ödün vermemek.
- Toplumsal sorumluluk sahibi olmak.
- Tüm sektörlerde çevreye saygılı sürdürülebilir büyümeyi desteklemek.
- Üretkenlik, kaynak yönetimi ve verimlilik
- Bireye ve insan haklarına saygılı ve insan odaklı olmak
- Bölgedeki insan kaynakları gelişimine katkıda bulunmak.
- Üyelerimizin ve paydaşlarımızın istek ve ihtiyaçlarına öncelik vermek
- Temel değerleri çerçevesinde,
- Ülke çıkarları ve sosyal sorumluluğumuz göz ardı edilmeden, hizmette bölgesel ekonominin tüm sektörlerine bütüncül bir yaklaşım,
- Üyeler arasında diyalog ve katılımcılığın güçlendirilerek, katkı ve sahiplenmenin sağlanması,
- Oda hizmetlerinin etkin ve verimli bir biçimde yapılması.

Kalite Ve Akreditasyon Politikamız

Ülkemizin yetişmiş insan gücü potansiyeline sahip üyelerimiz ve personelimizle,

- Üye/Paydaş beklenti ve ihtiyaçlarını anlayarak, en uygun hizmet, ürünü en ekonomik ve kısa sürede, hatasız ve sürekli olarak sağlamak,
- Kalite Yönetim Sistemimizi ISO 9001 KYS şartlarına uygun olarak yürütmek ve etkinliğini sürekli iyileştirmek,
- Ulusal ve Uluslararası arenada il ve oda olarak tanınırlığa ulaşmak,
- Başarımızın tamamen çalışanlarımızın bilgi, deneyim ve özverisine dayandığı bilinciyle, çalışanlarımızın her konuda bilgi düzeyini yükseltmek ve karşılıklı güvene dayanan katılımcı bir çalışma ortamını sürdürmektir.

Mali Politikamız

Kırıkkale Ticaret ve Sanayi Odası, üyelerinin ihtiyaçlarının karşılanması, mesleki faaliyetlerinin kolaylaştırılması ve geliştirilmesi için dürüstlük ve güveni hâkim kılabacak, disiplin, ahlak ve dayanışmayı koruyarak, kuruluş kanununda yazılı hizmetler ile mevzuatla odalara verilen görevleri yerine getirmek üzere çalışacaktır..

5174 sayılı kanunun vermiş olduğu yetki ile üyelerinden almış olduğu; kayıt ücreti, yıllık aidat, munzam aidat, yapılan hizmetler karşılığı alınan ücretler, belge bedelleri, bağış-yardım ve sair gelirlerden oluşan kaynakları ile yukarıda belirtilen kuruluş amaçlarını yerine getirecektir.

Özellikle Odanın mali yapısını;

- Sosyal sorumluluk,
- Süreklilik,
- Ölçülebilirlik ve belgelerle tanımlanma
- Şeffaflık ve tarafsızlık,
- Planlama ve bütçe lemede tutarlılık,
- Mali risk yönetimi, tasarruf ve ihtiyatlılık gibi muhasebe ilke ve kurallara uygun olarak,

yürütecektir.

Odamız; başta ilimiz, bölgemizin ve ülkemizin ekonomik ve sosyal hayatına katkı yapmak, güçlü ticaret ve sanayi politikaları geliştirmek için, faaliyet alanlarına yönelik tüm cari ve aynı harcamaları yapacaktır.

İnsan Kaynakları Politikası

Kırıkkale Ticaret ve Sanayi Odası üye memnuniyetinin çalışan memnuniyetinden geçtiğinin farkında olarak;

- Çalışanlarımıza sürekli kendini geliştirme olanakları sağlamak,
- Çalışanlarımız için şeffaf ve açık bir yönetim politikası izlemek,
- Personel ve kurumumuz arasında sadakat bağını güçlendirmek,
- Onların maddi ve manevi haklarının korunmasını gözetmek,
- Çalışanlarımız arasında fırsat eşitliği yaratmak,
- Öneri ve beklentilerini dikkate almak,
- Yüksek performansı ödüllendirmek, beklenenin altında kalan performansın gelişmesine destek olmak üzere hareket etmek,
- İnsan Kaynakları Politikamızı sürekli gözden geçirerek güncellemek ve geliştirmek

temel ilkelerimizdir.

Haberleşme Ve Yayın Politikası

- Çalışanlarımız ve başta üyelerimiz ile iletişimde sürekliliği sağlamak,
- Üyelerin iletişim konusunda tercih ettikleri yöntemleri tespit ederek haberleşmeyi bu yöntemlere uygun şekilde gerçekleştirmek,
- Teknolojinin gerektirdiği her türlü iletişim imkanları ile yazılı, görsel ve sosyal medyadan yararlanmak,
- Dış paydaşlarımız ve diğer kurum ve kuruluşlarla iş ortaklığı bulunan Odamızın kullandığı mevcut ve geliştirilebilir arşiv, web gibi bilgi sistemlerinde kurumun bilgilerine ulaşılabilirliğine ilişkin güven ortamını yaratılmak,
- Güncel Bilgileri/haberleri etkin bir şekilde kullanmak, yaymak ve yayınlamaktır.

Bilgi Ve İletişim Teknolojileri Politikası

- Güncel ve güvenilir bilgiyi karar alma süreçlerinde etkin kullanarak iş sürekliliğini sağlamak,
- Gizlilik, bütünlük ve erişilebilirlik ilkelerini dikkate alıp, bilginin güvenliğini sağlamak
- Teknolojiyi yakından izler, yeni, uygun, güvenli ve çevreye duyarlı teknolojilerle kendini geliştirmek.
- Mevcut ve dijital arşiv, web gibi bilgi sistemlerinde kurumun bilgi gizliliği, bütünlüğü ve
- Ulaşılabilirliğine ilişkin güven ortamını yaratmayı sağlamak,
- Bilgi güvenliği sağlamak için teknolojik çözümlerle birlikte oluşabilecek risklere karşı önlemler almaktır.

Üye İlişkileri Ve Şikâyetleri Ele Alma Politikası

Kırıkkale Ticaret ve Sanayi Odası Üye olmadan Oda olmaz ilkesinden hareketle;

- Üyelerimize eğitimler başta olmak üzere sürekli kendini geliştirme olanakları sağlamak,
- Üyelerimize yönelik şeffaf ve açık bir yönetim politikası izlemek,
- Başarılı üyelerimizi ödüllendirerek, diğer üyelerin örnek almasını sağlamak,
- Üyelerimizin ilimiz için katma değer sağlamasına yönelik her türlü danışmanlık, teknik hizmet vs. sunmak.
- İş geliştirme ve dış ticaret konularında üye iş yerlerinin performansın gelişmesine destek olmak,
- Birlikte yönetim anlayışı ile üye öneri, şikâyet ve beklentilerini dikkate almak,
- Üyelerin talep, şikâyet ve önerilerini; iyileştirme fırsatı olarak ele almak ve bunları hızlı, etkin, objektif, adil ve gizlilikle değerlendirmek,
- ISO 10002 MMY Şikâyetleri Ele Alma Kılavuzu ile şikâyetlerin çözümünde herhangi bir maddi beklenti ve bedel talebinde bulunmamak,

- Öncelikle şikâyet ve öneride bulunan üyenin çözüm için önerilerini de alarak, yasalara ve mevcut standartlara uygun bir şekilde değerlendirmek,
- Şikâyetleri çözüme kavuşturacağı bir üye memnuniyet sistemini kurmak ve bu Politikamızı sürekli gözden geçirerek güncellemek ve geliştirmek temel ilkelerimizdir.

STRATEJİK PLAN VE HEDEFLER

Üyeleri ve kurumsal gelişimi ile hızlı değişen çevresel şartları yakından takip eden Odamız, bölge ekonomisindeki öncü kurum olma vizyonu sadece bugünü değil geleceği de planlamanın gerekliliğini hissetmiş, stratejik planlama ve yönetim sürecini TOBB akreditasyon sistemi şartlarından olmasını da fırsat bilerek bünyesinde başlatmıştır. Stratejik Plan dokümanında sıralı başlıklar altında verilmiş uygulama adımlarını dikkatle geçmiş, planın genelinden de anlaşılacağı üzere sadece kendi görev alanı ile ilgili değil aynı zamanda bölgeselde bir dizi açılım yapmıştır. Bölgenin duyduğu makro gelişim ile ilgili ihtiyacı hissetmiş, farklı alanlarda farklı paydaş gruplarının katılımıyla gerçekleştirilecek projelerin hayata geçirilmesinde de sorumluluk üstleneceğini beyan etmiştir.

Kırıkkale Ticaret ve Sanayi Odası Stratejik Planında, stratejik amaç alanlarını belirlerken bölgenin özelliklerini dikkate almış, başta üyeleri olmak üzere bölgesel gelişimin nasıl olabileceği üzerinde durmuş ve iki ana başlıkta yol haritasını çizmiştir.

Misyon ve vizyonun da vurgu yaptığı gibi özellikle Stratejik Planında TOBB Akreditasyon Standardının tüm çalışmaları içeren bir kılavuz olması nedeni ile bu standardın maddelerini esas almıştır.

“STRATEJİK AMAÇ 1. TOBB AKREDİTASYON SİSTEMİ TEMEL YETERLİLİKLERİ SAĞLAMAK VE ETKİNLİĞİNİ SÜREKLİ İYİLEŞTİRMEK” başlığı altında odanın kurumsal yeterlilikleri incelemiş, bölgesinin kalkınması için kurumsal olgunluğa ulaşmanın bilinciyle Odanın izleyeceği yol haritasını bu stratejik amacında belirlemiştir. Tam olarak görev alanında değilse de kurumsal kimliği ve üyeleri bazında etki edebileceği tüm noktalarda bu stratejik amacın hayata geçirilmesi için çaba sarf edecektir.

Son olarak Oda stratejik planda belirtilen ilerlemeyi ancak üyelerinin güçlenmesi, gelişimi ve rekabet olanakları geniş bir yapılanmayla hayata geçirebileceğinin farkındadır. Oda, kendi vereceği hizmetlerde gelişimi ile ilgili amaç ve hedefleri de

“STRATEJİK AMAÇ 2. TOBB AKREDİTASYON SİSTEMİ TEMEL HİZMETLER SÜRECİNİ UYGULAMAK VE ETKİNLİĞİNİ SÜREKLİ İYİLEŞTİRMEK” stratejik amacında belirlemiştir.

Bu amaç hedeflerinde, İlçenin ve kendi ekonomik altyapısının zayıflığını ve üyelerinin kurumsal konumunu bildiği için üyelere öncü olmayı detaylı bir şekilde belirtmiştir.

AMAÇ 1. KURUMSAL KAPASİTENİN GELİŞTİRİLMESİ

HEDEF 1.1 Çağdaş Yönetim Anlayışının Geliştirilmesi

HEDEF 1.2 Mali Kaynakların Yönetiminin Geliştirilmesi

HEDEF 1.3 İnsan Kaynakları Yönetiminin Geliştirilmesi

HEDEF 1.4. İş Planlaması ve Stratejik Yönetimin Geliştirilmesi

HEDEF 1.5. Haberleşme ve Yayın Süreçlerinin Etkin Yönetilmesi

HEDEF 1.6. Bilgi İletişim Teknolojileri Süreçlerinin Etkin Yönetilmesi

HEDEF 1.7. Üye İlişkileri Prosesini İyileştirmek

HEDEF 1.8. Kalite Yönetim Prosesini İyileştirmek

AMAÇ 2. HİZMET KALİTESİNİN GELİŞTİRİLMESİ

HEDEF 2.1 Ana Hizmetlerin Geliştirilmesi

HEDEF 2.2 Politika ve Temsil Yeteneğinin Geliştirilmesi

HEDEF 2.3 Bilgi Hizmeti ve Danışmanlık Hizmetlerinin Geliştirilmesi

HEDEF 2.4 İş Geliştirme, Eğitim hizmetlerinin Geliştirilmesi

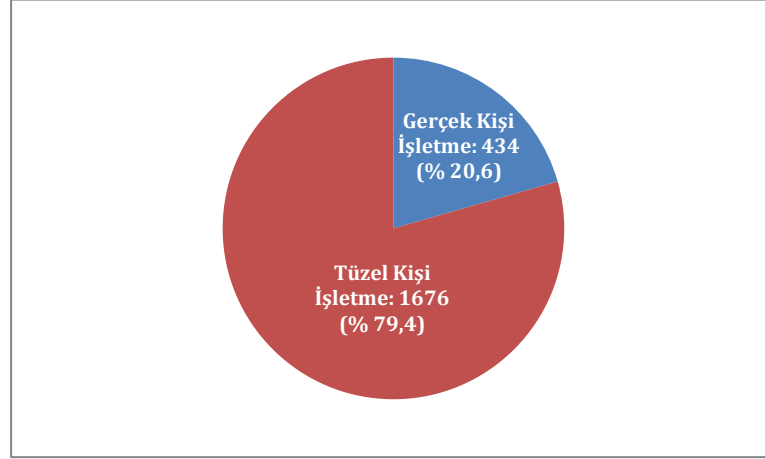
HEDEF 2.5 Dış Ticaret Etkinliğinin Arttırılması

KIRIKKALE İLİ 2016 YILI EKONOMİK VERİLERİ

Kırıkkale Ticaret ve Sanayi Odası Meslek Gruplarına Göre Üye Sayısı¹

Kırıkkale ilinde, Kırıkkale Ticaret ve Sanayi Odasına kayıtlı işletme sayısı Aralık 2017 tarihi itibarıyla toplam 2110'dur. Bunların % 20,6'sı gerçek kişi işletmelerden, % 79,4'ü tüzel kişi işletmelerden oluşmaktadır. Şirketlerin dağılımı aşağıdaki grafikte görülmektedir:

Şekil 1. İşletmelerin Türüne Göre Dağılımı



Meslek grubuna göre en fazla işletme sayısı "inşaat müteahhitleri" olup, toplam işletme sayısının % 7,6'sı bu gruptaki işletmelerdir. Gerçek kişi işletme sayısının, tüzel kişi işletmelerden fazla olduğu tek meslek grubu da inşaat müteahhitleri meslek grubudur.

Tablo 1. Kırıkkale Ticaret ve Sanayi Odasına Kayıtlı Üye İşletmeler

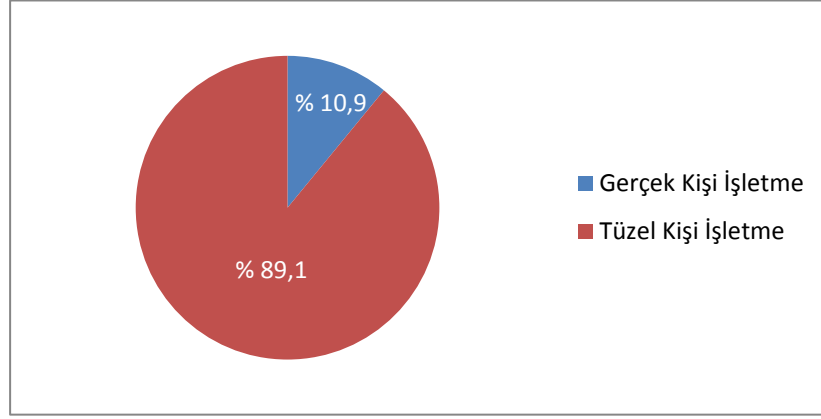
Meslek Grubu	Grup İçerik	Gerçek Kişi İşletme	Tüzel Kişi İşletme	Toplam	Oran
1. Meslek Grubu	Toptan ve Perakende Gıdacılar	22	179	201	1,0 %
2. Meslek Grubu	Tarım ve Hayvancılık Yemciler Gübreciler	11	120	131	0,5 %
03. Meslek Grubu	Hazır Giyim ve Tuhafiyeciler	13	61	74	0,6 %
4. Meslek Grubu	Metal ve Tüm Sektör İmalatçılar	22	197	219	1,0 %
5. Meslek Grubu	Halı Mobilya Beyaz Eşya ve Elektronik Cihazlar	23	75	98	1,1 %
6. Meslek Grubu	Seyahat Acentesi Turizm İşletmeleri ve Yedek Parça Satıcıları	26	155	181	1,2 %
7. Meslek Grubu	Orman Ürünleri Hırdavatçılar	16	61	77	0,8 %
8. Meslek Grubu	Bankalar Sigorta Acenteleri Sarraflar	37	79	116	1,8 %
9. Meslek Grubu	Mühendisler ve Mimarlar	38	101	139	1,8 %
10. Meslek Grubu	Eğitim ve Sağlıkçılar	18	89	107	0,9 %

¹ Kırıkkale Ticaret ve Sanayi Odası Verileri, Aralık 2017.

11. Meslek Grubu	Hazır Yemek Temizlik Firmaları Bilgisayarcılar Reklamcılar Hizmet	30	180	210	1,4 %
12. Meslek Grubu	Akaryakıtçılar	17	231	248	0,8 %
13. Meslek Grubu	İnşaat Mütahhitleri	161	148	309	7,6 %
	Toplam	434	1676	2110	
	Oran	20,6%	79,4%		

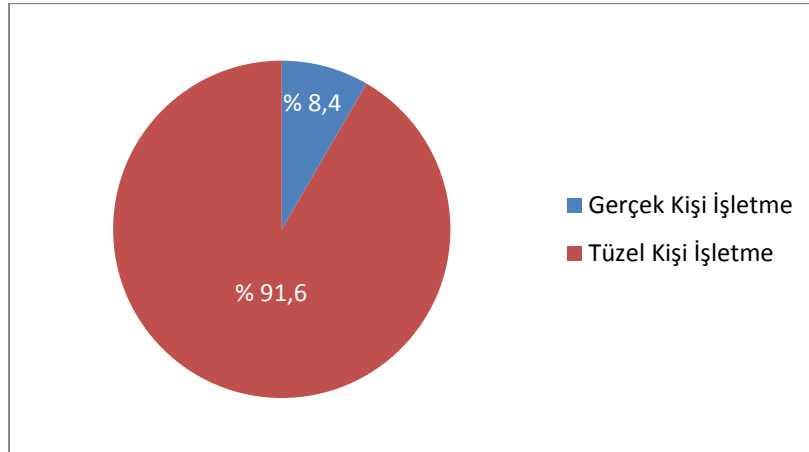
- o Meslek Komitesi olan “toptan ve perakende gıdacılar” meslek grubundaki işletmelerin % 10,9’u (22 işletme) gerçek kişi işletmelerden, % 89,1’i (179 işletme) tüzel kişi işletmelerden teşekküldür. Meslek Komite Başkanı Orhan Karaca olup, komite 7 üyeden oluşmaktadır.

Şekil 2. Toptan ve Perakende Gıdacılar Meslek Grubu İşletme Dağılımı



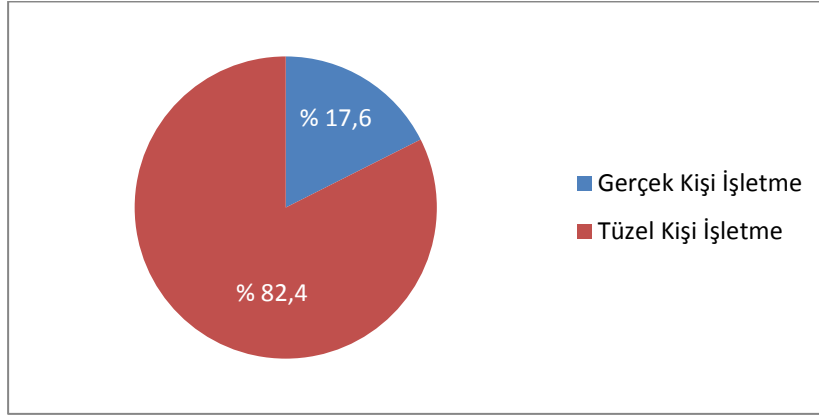
- “Tarım ve Hayvancılık Yemciler Gübreciler” meslek grubundaki işletmelerin % 8,4’ü (11 işletme) gerçek kişi işletmelerden, % 91,6’sı (120 işletme) tüzel kişi işletmelerden oluşmaktadır. Meslek Komitesi başkanı Nizamettin Ayyıldız olup, komite 5 üyeden oluşmaktadır.

Şekil 3. Tarım ve Hayvancılık Yemciler Gübreciler İşletme Dağılımı



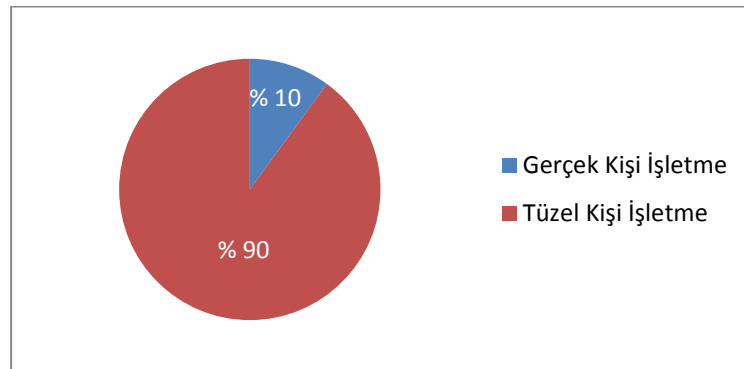
- 3. Meslek Komitesi olan “Hazır Giyim ve Tuhafiyeciler” işletme grubunun % 17,6’sı (13 işletme) gerçek kişi işletmelerden, % 82,4’ü (61 işletme) tüzel kişi işletmelerden oluşmaktadır. Komite Başkanı Yıldırım İlhan olup, komite 5 üyeden oluşmaktadır.

Şekil 4. Hazır Giyim ve Tuhafiyeciler İşletme Dağılımı



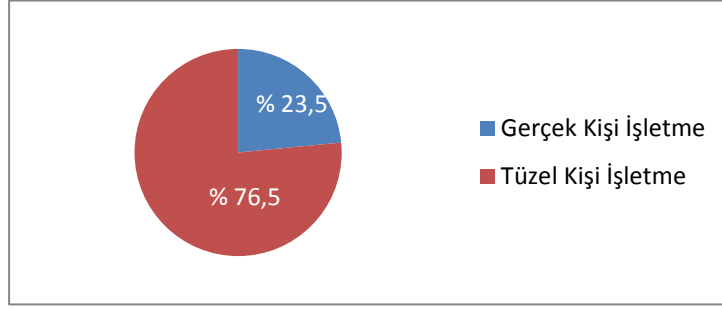
- “Metal ve Tüm Sektör İmalatçılar” meslek grubundaki işletmelerin % 10’u (22 işletme) gerçek kişi işletmesi, % 90’ı (197 işletme) tüzel kişi işletmesinden oluşmaktadır. İlgili meslek komitesi başkanı Mehmet İlhan Zengin olup, komite 7 üyeden teşekküldür.

Şekil 5. Metal ve Tüm Sektör İmalatçılar İşletme Dağılımı



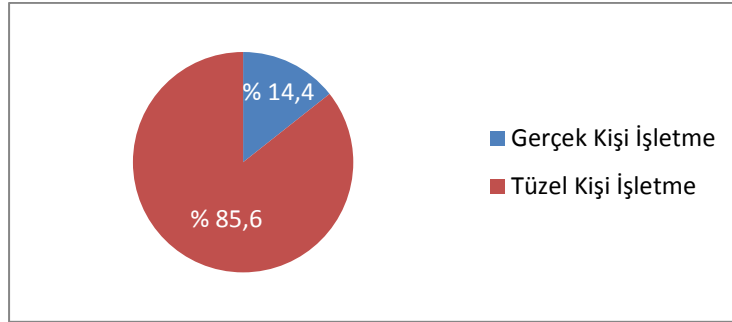
- “Halı Mobilya Beyaz Eşya ve Elektronik Cihazlar” meslek grubundaki işletmelerin dağılımı incelendiğinde, % 23,5’inin (23 işletme) gerçek kişi işletmesi, % 76,5’inin (75 işletme) tüzel kişi işletmesi olduğu görülmektedir. Bu meslek grubunda gerçek kişi işletme oranının diğer meslek gruplarına göre genellikle daha yüksek olduğu tespit edilmektedir. İlgili meslek komitesi başkanı Yakup Yılmaz olup, komite 5 üyeden oluşmaktadır.

Şekil 6. Halı Mobilya Beyaz Eşya ve Elektronik Cihazlar İşletme Dağılımı



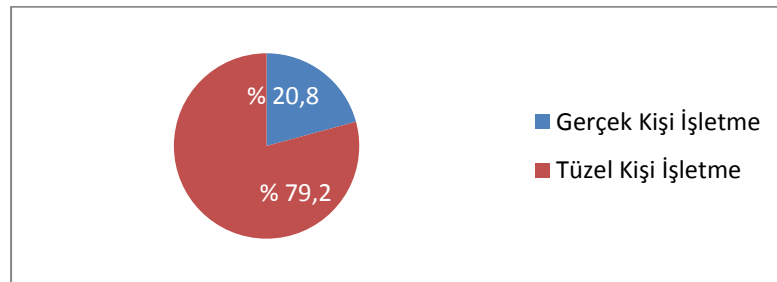
- “Seyahat Acentesi Turizm İşletmeleri ve Yedek Parça Satıcıları” meslek grubundaki işletmelerin % 14,4’ünün (26 işletme) gerçek kişi işletme, % 85,6’sı (155 işletme) tüzel kişi işletmedir. İlgili meslek komitesi başkanı Ömer Değirmenci olup komite 5 üyeden teşekküldür.

Şekil 7. Seyahat Acentesi Turizm İşletmeleri ve Yedek Parça Satıcıları İşletme Dağılımı



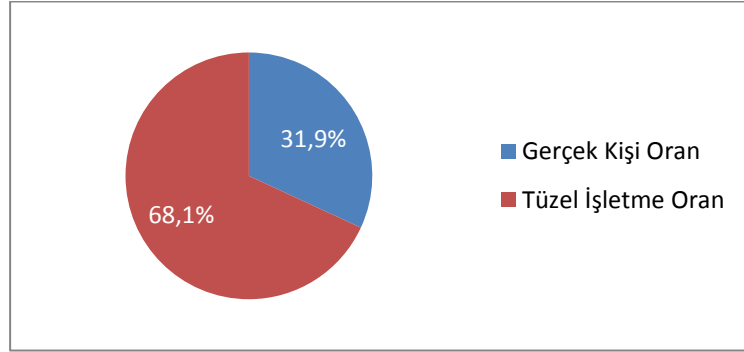
- “Orman Ürünleri Hırdavatçılar” meslek grubundaki işletmelerin ise % 20,8’i (16 işletme) gerçek kişi işletmelerinden, % 79,2’si (61 işletme) tüzel kişi işletmelerinden oluşmaktadır. İlgili komite başkanı Rahim Çalışkan olup, komite 5 üyeden meydana gelmektedir.

Şekil 8. Orman Ürünleri Hırdavatçılar İşletme Dağılımı



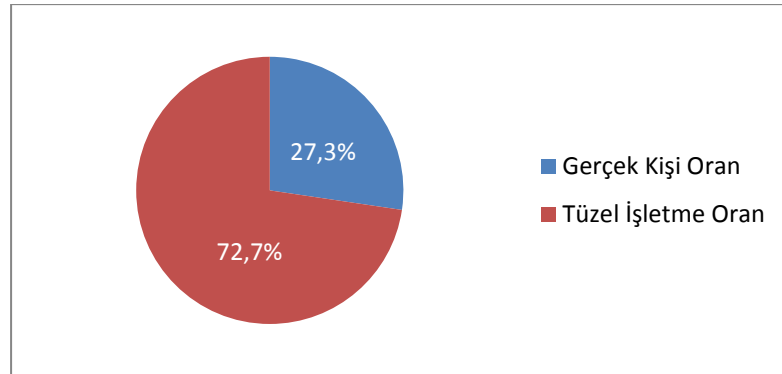
- “Bankalar Sigorta Acenteleri Sarraflar” meslek grubundaki işletmelerin % 31,9’u (37 işletme) gerçek kişi işletmelerden, % 68,1’i (79 işletme) tüzel kişi işletmelerden oluşmaktadır. İlgili meslek komitesi başkanı Murat Çevik olup, komite 5 üyeden oluşmaktadır.

Şekil 9. Bankalar Sigorta Acenteleri Sarraflar İşletme Dağılımı



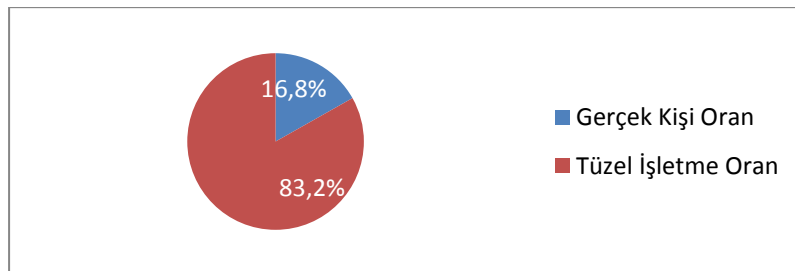
- “Mühendisler ve Mimarlar” meslek grubundaki işletmelerin % 27,3’ü (38 işletme) gerçek kişi işletmelerden, % 72,7’si (101 işletme) tüzel kişi işletmelerden oluşmaktadır. İlgili meslek komitesi başkanı Engin Pehlivanlı olup, komite 5 üyeden oluşmaktadır.

Şekil 10. Mühendisler ve Mimarlar İşletme Dağılımı



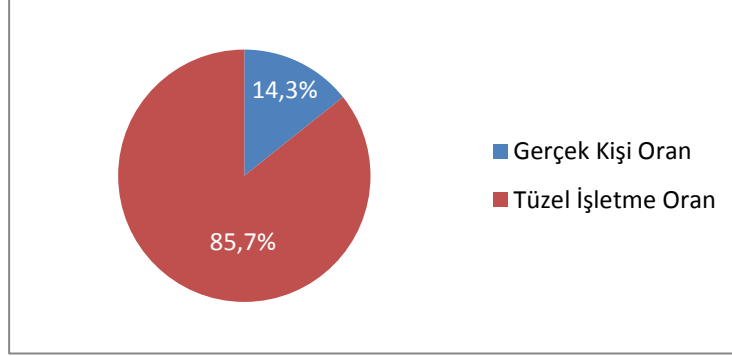
- “Eğitim ve Sağlıkçılar” meslek grubundaki işletmelerin % 16,8’i (18 işletme) gerçek kişi işletmelerden, % 83,2’si (89 işletme) tüzel kişi işletmelerden oluşmaktadır. İlgili meslek komitesi başkanı Süleyman Karayel olup, komite 5 üyeden oluşmaktadır.

Şekil 11. Eğitim ve Sağlıkçılar İşletme Dağılımı



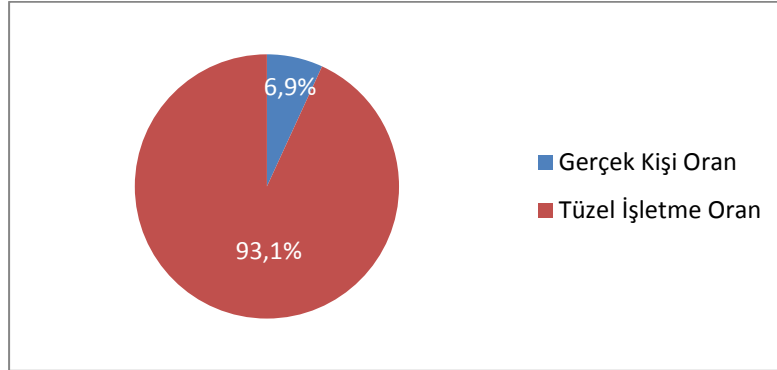
- “Hazır Yemek Temizlik Firmaları Bilgisayarcılar Reklamcılar Hizmet” meslek grubundaki işletmelerin % 14,3’ü (30 işletme) gerçek kişi işletmelerden, % 85,7’si (180 işletme) tüzel kişi işletmelerden oluşmaktadır. İlgili meslek komitesi başkanı Murat Akyurt olup, komite 5 üyeden oluşmaktadır.

Şekil 12. Hazır Yemek ve Temizlik Firmaları Bilgisayarcılar Reklamcılar Hizmet İşletme Dağılımı



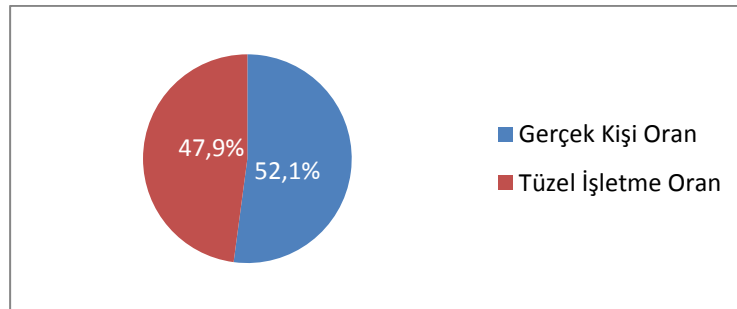
- “Akaryakıtçılar” meslek grubundaki işletmelerin % 6,9’u (17 işletme) gerçek kişi şahıs işletmesi, % 93,1’i (231 işletme) tüzel kişi işletmesinden oluşmaktadır. İlgili meslek komitesi başkanı Celal Kaplan olup, komite 7 üyeden oluşmaktadır.

Şekil 13. Akaryakıtçılar İşletme Dağılımı



- Son olarak “inşaat müteahhitleri” meslek grubundaki işletmelerin % 52,1’i (161 işletme) gerçek kişi işletmesi, % 47,9’u (148 işletme) tüzel kişi işletmesinden oluşmaktadır. İlgili meslek komitesi başkanı Ali Özer olup, komite 7 üyeden oluşmaktadır.

Şekil 14. İnşaat Müteahhitleri İşletme Dağılımı



İhracatçı Firma Sayısı

Kırıkkale ilinde ihracatçı firma sayısı 2016 yılında 15, 2017 yılında 17'dir. Buna göre % 13,3'lük bir artış vardır. Türkiye genelindeki ihracatçı sayısı ise 2016 yılında 62.694 ve 2017 yılında 66.707'dir. Dolayısıyla toplam ihracatçı içindeki oranı yaklaşık 2016 yılında % 0,02 ve 2017 yılında % 0,03'dür.² Kırıkkale nüfusunun, Türkiye nüfusuna oranı % 0,35 olduğu göz önünde bulundurulduğunda, ihracatçı sayısı istenen düzeyde değildir.

İhracat ve İthalat Hacmi ³

Kırıkkale ilinde 2016 yılında gerçekleştirilen ihracat tutarı 59.705.580 TL'dir. 2017 yılının ilk on ayında gerçekleştirilen toplam ihraca ise 55.337.825 TL'dir. Bu verilere göre 2016 yılında aylık ortalama 4.975.465 TL ihracat gerçekleştirilmiştir. 2017 yılının ilk on ay için aylık ortalama 5.533.783 TL ihracat gerçekleştirilmiştir. İhracat verilerinin 2016 ve 2017 yıllarında aylara göre değişimi aşağıdaki tablo ve şekilde görülmektedir:

Tablo 2. Aylara Göre İhracat ve İthalat Hacmi

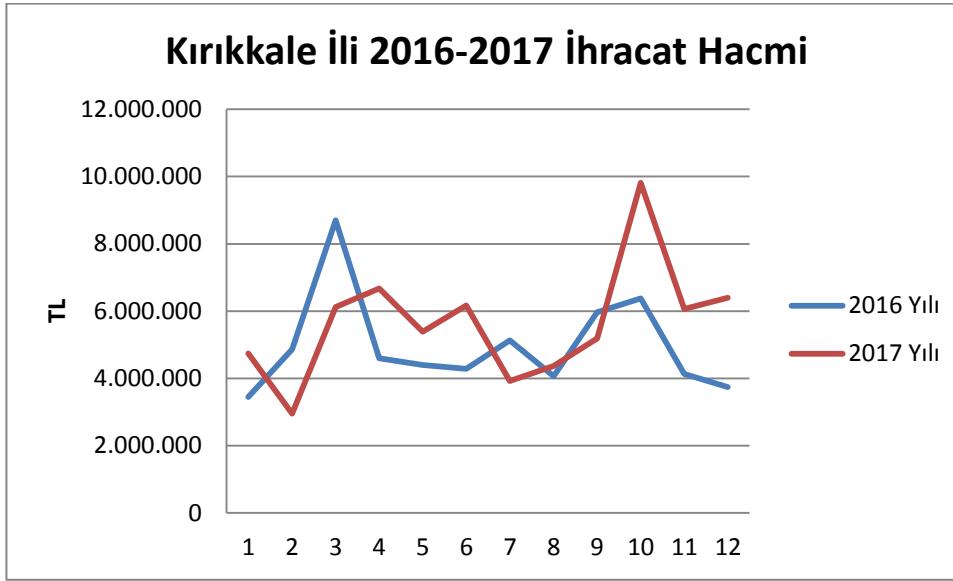
	2016 Yılı	2017 Yılı
1	3.442.913	4.738.412
2	4.861.723	2.952.963
3	8.697.356	6.123.765
4	4.594.869	6.672.298
5	4.394.703	5.384.026
6	4.287.493	6.166.980
7	5.132.210	3.924.913
8	4.067.275	4.370.092
9	5.971.998	5.188.623
10	6.375.356	9.815.753
11	4.133.247	6.063.980
12	3.746.437	6.393.070
Toplam	59.705.580	67.830.875

İhracat verileri değerlendirildiğinde, 2017 yılının ilk aylarında, ihracat miktarı 2016 yılına göre düşük iken, son aylarda görece toparlanmış ve özellikle onuncu ayda son iki yılın en yüksek seviyesine çıkmıştır. Ancak bölgedeki diğer illerle karşılaştırıldığında ihracatın yeterli düzeyde gerçekleşmediği görülmektedir.

² <https://bakanrapor.ekonomi.gov.tr/detay.cfm?MID=48>, 7.12.2017.

³ tuik.gov.tr, 07.12.2017.

Şekil 15. Kırıkkale İli İhracat Hacmi



İhracatın Sektörlere Göre Dağılımı

Kırıkkale ilinde 2016 ve 2017 yılları için ihracat verilerinin ürün gruplarına göre dağılımı incelendiğinde, ihracatın büyük oranda imalat sanayi işletmeleri tarafından gerçekleştirilmiştir. İmalat sanayi içerisindeki en büyük payı ise “gıda ürünleri ve içecek” ihracatı ile “başka yerde sınıflandırılmamış makine ve teçhizat” almıştır (2016 yılı için % 81,4; 2017 yılı için % 80).

Tablo 3. 2017 Yılı Kırıkkale’de İhracat

2017 Yılı (10 Aylık) Ürün Gruplarına Göre İhracat Tutarları	İhracat TL/YTL	Toplam İhracat İçindeki Oran
Gıda ürünleri ve içecek	35.595.385	64,3%
Başka yerde sınıflandırılmamış makine ve teçhizat	8.679.759	15,7%
Tarım ve hayvancılık	3.103.354	5,6%
Kimyasal madde ve ürünler	3.029.333	5,5%
Plastik ve kauçuk ürünleri	2.593.256	4,7%
Metal eşya sanayi (makine ve teçhizatı hariç)	989.943	1,8%
Metalik olmayan diğer mineral ürünler	450.706	0,8%
Tekstil ürünleri	410.413	0,7%
Mobilya ve başka yerde sınıflandırılmamış diğer ürünler	309.987	0,6%
Motorlu kara taşıtı ve römorklar	64.133	0,1%
Başka yerde sınıflandırılmamış elektrikli mekine ve cihazlar	29.775	0,1%
Kağıt ve kağıt ürünleri	27.574	0,0%
Taşocakçılığı ve diğer madencilik	18.585	0,0%
Ana metal sanayi	17.109	0,0%
Radyo, televizyon, haberleşme teçhizatı ve cihazları	14.615	0,0%
Ağaç ve mantar ürünleri (mobilya hariç)	3.898	0,0%
Toplam	55.337.825	64,3%

2017 yılında en fazla ihraç edilen ürünler arasında tarım ve hayvancılık üçüncü sırada iken (toplam ihracatın %5,6'ı), 2016 yılında plastik ve kauçuk ürünleri üçüncü sırada yer almıştır (toplam ihracatın % 6,8). Diğer ürün gruplarındaki ihracat oranları ise oldukça düşüktür:

Tablo 4. 2016 Yılı Kırıkkale'de İhracat

2016 Yılı Ürün Gruplarına Göre İhracat Tutarları	İhracat TL/YTL	Toplam İhracat İçindeki Oran
Gıda ürünleri ve içecek	40.923.601	68,5%
Başka yerde sınıflandırılmamış makine ve teçhizat	7.709.833	12,9%
Plastik ve kauçuk ürünleri	4.045.493	6,8%
Metal eşya sanayi (makine ve teçhizatı hariç)	3.243.143	5,4%
Kimyasal madde ve ürünler	1.961.081	3,3%
Tarım ve hayvancılık	571.703	1,0%
Tıbbi aletler; hassas optik aletler ve saat	388.338	0,7%
Başka yerde sınıflandırılmamış elektrikli makine ve cihazlar	197.671	0,3%
Metalik olmayan diğer mineral ürünler	183.516	0,3%
Ana metal sanayi	122.453	0,2%
Motorlu kara taşıtı ve römorklar	92.963	0,2%
Tekstil ürünleri	88.582	0,1%
Mobilya ve başka yerde sınıflandırılmamış diğer ürünler	76.250	0,1%
Kok kömürü, rafine edilmiş petrol ürünleri ve nükleer yakıtlar	45.186	0,1%
Radyo, televizyon, haberleşme teçhizatı ve cihazları	44.313	0,1%
Atık ve hurdalar	10.112	0,0%
Diğer ulaşım araçları	1.342	0,0%
Toplam	59.705.580	

İthalat Hacmi

Kırıkkale ilinde 2016 yılında yaklaşık 52 milyon TL'lik ithalat gerçekleştirilmiştir. 2017 yılının ilk on ayında ise yaklaşık 26,5 milyonluk ithalat gerçekleştirilmiştir. Buna göre ithalatta belirgin şekilde azalma vardır (ilk on ay için yaklaşık %42). Ayrıca ithalat hacminin aylara göre dalgalı bir seyir izlediği anlaşılmaktadır. İthalat verileri aşağıdaki gibidir:

Tablo 5. 2016-2017 yılları Kırıkkale İlinde İthalat

İthalat Hacmi		
Ay	2017/TL	2016/TL
Ocak	1.394.664	546.525
Şubat	1.726.880	4.149.219
Mart	1.338.425	5.705.593
Nisan	2.095.505	3.532.137
Mayıs	3.875.126	5.878.731
Haziran	5.467.777	3.632.932

Temmuz	1.803.603	5.631.948
Ağustos	2.063.212	6.007.840
Eylül	4.717.080	1.771.981
Ekim	1.996.038	8.638.589
Kasım	...	538.245
Aralık	...	6.050.426
	26.478.310	52.084.166 □

İthalatın Sektörlere Göre Dağılımı

2017 yılında gerçekleştirilen ithalatın sektör/ürün gruplarına göre dağılımı incelendiğinde, “tarım ve hayvancılık”, “kimyasal madde”, “tekstil ürünleri”, “motorlu kara taşıtı ve römorklar” ve “kok kömürü, rafine edilmiş petrol ürünleri ve nükleer yakıtlar”ın ilk beş sırada olduğu görülmektedir (toplam ithalatın % 77,2’si) . 2016 yılında birinci sırada olan “radyo, televizyon, haberleşme teçhizatı ve cihazları” ithalatının 2017 yılında dokuzuncu sıradadır.

Tablo 6. 2017 Yılı Kırıkkale’de İthalat

2017 Yılı Kırıkkale İli İthalat Verileri	İthalat TL/YTL	Oran
Tarım ve hayvancılık	8.631.246	32,6%
Kimyasal madde ve ürünler	4.627.598	17,5%
Tekstil ürünleri	3.039.214	11,5%
Motorlu kara taşıtı ve römorklar	2.181.747	8,2%
Kok kömürü, rafine edilmiş petrol ürünleri ve nükleer yakıtlar	1.964.924	7,4%
Başka yerde sınıflandırılmamış elektrikli makine ve cihazlar	1.071.996	4,0%
Mobilya ve başka yerde sınıflandırılmamış diğer ürünler	1.070.862	4,0%
Başka yerde sınıflandırılmamış makine ve teçhizat	945.043	3,6%
Radyo, televizyon, haberleşme teçhizatı ve cihazları	845.670	3,2%
Gıda ürünleri ve içecek	786.828	3,0%
Tıbbi aletler; hassas optik aletler ve saat	549.007	2,1%
Ağaç ve mantar ürünleri (mobilya hariç); hasır vb. örülerek yapılan maddeler	359.500	1,4%
Metalik olmayan diğer mineral ürünler	276.466	1,0%
Plastik ve kauçuk ürünleri	62.036	0,2%
Metal eşya sanayi (makine ve teçhizatı hariç)	51.578	0,2%
Ana metal sanayi	11.038	0,0%
Giyim eşyası	3.557	0,0%
	26.478.310	

Kırıkkale ilinde 2016 yılında gerçekleştirilen ithalat verilerinin ürün gruplarına göre dağılımı incelendiğinde, ilk 5 sırada “radyo, televizyon, haberleşme teçhizatı ve cihazları”, “tarım ve hayvancılık”, “kimyasal madde ve ürünler”, “tekstil ürünleri” ve “ana metal sanayi” vardır (toplam ithalatın % 88,5’i). Bu noktada tarım ve hayvancılık, kimyasal madde ve ürünler ve tekstil ürünleri, her iki yıl için de ithalatın önemli oranını oluşturarak (2016 yılı % 44; 2017 yılı % 61,6) görece dengeli bir seyir izlemektedir.

Tablo 7. 2016 Yılı Kırıkkale’de İthalat

2016 Yılı Kırıkkale İli İthalat Verileri	İthalat TL/YTL	
Radyo, televizyon, haberleşme teçhizatı ve cihazları	21.840.714	41,9%
Tarım ve hayvancılık	16.480.233	31,6%
Kimyasal madde ve ürünler	3.382.837	6,5%
Tekstil ürünleri	3.075.960	5,9%
Ana metal sanayi	1.336.993	2,6%
Mobilya ve başka yerde sınıflandırılmamış diğer ürünler	1.224.348	2,4%
Metal eşya sanayi (makine ve teçhizatı hariç)	1.054.154	2,0%
Gıda ürünleri ve içecek	1.043.373	2,0%
Başka yerde sınıflandırılmamış makine ve teçhizat	946.407	1,8%
Kok kömürü, rafine edilmiş petrol ürünleri ve nükleer yakıtlar	925.568	1,8%
Tıbbi aletler; hassas optik aletler ve saat	539.263	1,0%
Motorlu kara taşıtı ve römorklar	82.251	0,2%
Plastik ve kauçuk ürünleri	62.132	0,1%
Atık ve hurdalar	49.444	0,1%
Metalik olmayan diğer mineral ürünler	28.572	0,1%
Başka yerde sınıflandırılmamış elektrikli mekına ve cihazlar	10.258	0,0%
Basım ve yayım; plak, kaset vb.	1.079	0,0%
Giyim eşyası	580	0,0%
	52.084.166	

Açılan ve Kapanan Şirket ve Gerçek Kişi İşletme Sayısı ⁴

2016 yılında Kırıkkale ilinde açılan işletme sayısı 132’dir. Kapanan işletme sayısı ise 45’dir. 2017 yılının ilk 10 ayında açılan işletme sayısı 126 ve kapanan işletme sayısı 16’dır. Bu veriler açılan işletme sayısında yıllara göre azalma olmadığını ancak kapanan işletme sayısında belirgin bir azalma olduğunu göstermektedir.

Aynı süre zarfında Türkiye genelinde açılan işletme sayısı ise 105.681 ve kapanan toplam işletme sayısı ise 30.648’dir. Dolayısıyla Kırıkkale ilindeki açılan şirket sayısı, Türkiye genelinde

⁴ <https://www.tobb.org.tr/BilgiErisimMudurlugu/Sayfalar/KurulanKapananSirketistatistikleri.php>, 7.12.2017.

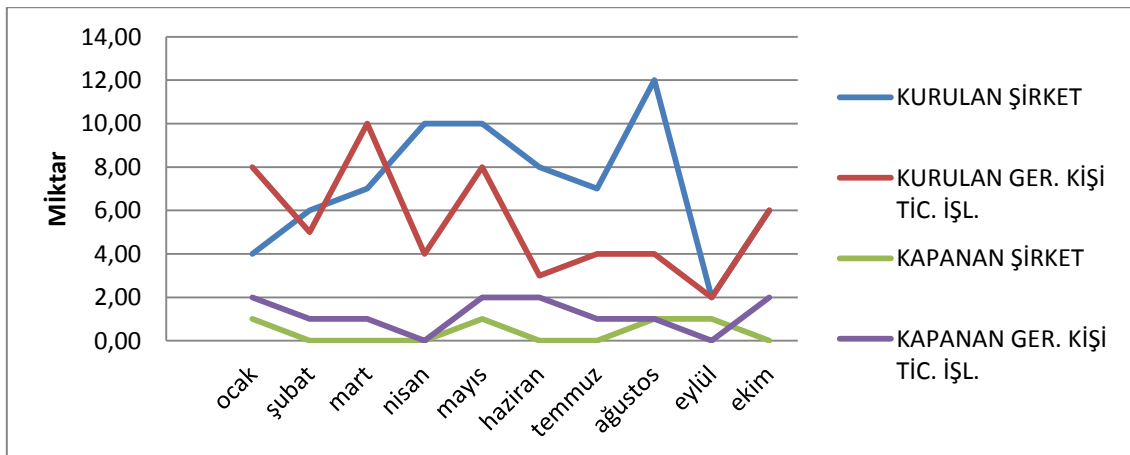
açılan toplam şirket sayısının % 0,12'sini oluşturmaktadır.. Dolayısıyla Kırıkkale ilindeki kapanan şirket sayısı, Türkiye'deki toplam kapanan şirket sayısının % 0,15'ini oluşturmaktadır. Aşağıdaki tabloda 2016 ve 2017 yılları için kurulan ve kapanan şirket ve gerçek kişi işletmelerine yönelik sayılar görülmektedir:

Tablo 8. 2016-2017 Kırıkkale İlinde Açılan ve Kapanan İşletme Sayıları

2017	KURULAN		KAPANAN		2016	KURULAN		KAPANAN	
	ŞİRKET	GER. KİŞİ TİC. İŞL.	ŞİRKET	GER. KİŞİ TİC. İŞL.		ŞİRKET	GER. KİŞİ TİC. İŞL.	ŞİRKET	GER. KİŞİ TİC. İŞL.
Ocak	4	8	1	2	Ocak	9	8	1	7
Şubat	6	5	0	1	Şubat	5	8	0	2
Mart	7	10	0	1	Mart	11	5	0	4
Nisan	10	4	0	0	Nisan	6	5	2	0
Mayıs	10	8	1	2	Mayıs	9	5	0	2
Haziran	8	3	0	2	Haziran	10	5	1	1
Temmuz	7	4	0	1	Temmuz	3	1	1	0
Ağustos	12	4	1	1	Ağustos	8	3	0	0
Eylül	2	2	1	0	Eylül	4	0	3	2
Ekim	6	6	0	2	Ekim	6	1	3	1
					Kasım	4	3	1	9
					Aralık	7	6	1	4
Toplam	72	54	4	12		82	50	13	32

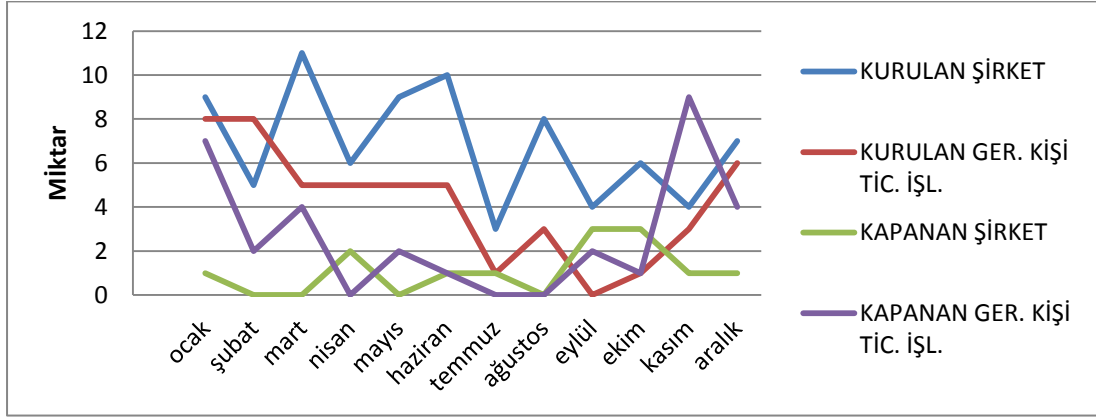
2017 yılında kurulan ve kapanan işletme sayıları incelendiğinde; kurulan işletme sayılarının her dönem kapanan işletme sayısından yüksek olduğu, kurulan şirket sayısının gerçek kişi işletme sayısına göre genellikle daha fazla olduğu ve kapanan gerçek kişi işletme sayısının kapanan şirket sayısından genellikle yüksek olduğu görülmektedir:

Şekil 16. 2017 Yılı Kırıkkale'de Kurulan ve Kapanan Şirket Sayıları



2016 yılı kurulan ve kapanan işletme sayıları şekil yardımıyla incelendiğinde; genel olarak 2017 yılında olduğu gibi dalgalı bir seyir belirlenmektedir. Özellikle Kasım ayında kapanan gerçek kişi işletme sayısının 9 olması dikkat çekmektedir. Ancak kurulma ve kapanma sayılarının az olması (0 ile 12 arası), buna bağlı olarak net bir değerlendirme yapmayı engellemektedir.

Şekil 17. 2016 Yılı Kırıkkale’de Kurulan ve Kapanan Şirket Sayıları



Kırıkkale İli Nüfusu⁵

2016 yılında Kırıkkale ili nüfusu 277.984'dir. Aynı yıl için Türkiye nüfusu 79.814.871'tir. Dolayısıyla Kırıkkale ili nüfusunun, Türkiye nüfusunun % 0,35'ini oluşturduğu görülmektedir. Kırıkkale nüfusunun, şehir ve köye göre dağılımı incelendiğinde 34.089 (toplam nüfusun % 12,3'i) kişi köyde, 243.895 kişi (toplam nüfusun % 87,7'si) şehirde bulunmaktadır. Kırıkkale nüfus miktarındaki değişim incelendiğinde, 2010 yılından bu yana % 0,5'lik bir artış olduğu görülmektedir. Aşağıdaki tabloda Kırıkkale ili nüfus verileri görülmektedir:

Tablo 9. Kırıkkale İli Nüfusu

Yıl	Kırıkkale Toplam Nüfus/ Kişi	Erkek ve Köy	Kadın ve Köy	Erkek ve Şehir	Kadın ve Şehir
2010	276.647	21828	21746	115964	117109
2011	274.992	20784	20440	116882	116886
2012	274.727	21041	20727	116283	116676
2013	274.658	21698	21129	115941	115890
2014	271.092	18688	18300	117109	116995
2015	270.271	17529	17167	117495	118080
2016	277.984	17347	16742	122738	121157

⁵ tüik.gov.tr, 07.12.2017

Kırıkkale İlinde Yıllara Göre Göç Sayıları ⁶

Kırıkkale ilinin yıllara göre aldığı ve verdiği göç sayıları incelendiğinde, son altı yılda genellikle göç verdiği ve bu oranın dengeli bir seyir izlemediği ve 2015-2016 yılında net göç sayısının 1.476 ve net göç oranının pozitif olduğu görülmektedir.

Tablo 10.Yıllara Göre Kırıkkale İlinde Göç Sayıları

Dönem	Toplam nüfus	Aldığı göç	Verdiği göç	Net göç	Net göç hızı (%)
2015-2016	277 984	14 776	13 300	1 476	5,3
2014-2015	270 271	12 585	15 204	- 2 619	-9,6
2013-2014	271 092	13 306	18 744	- 5 438	-19,9
2012-2013	274 658	15 089	17 818	- 2 729	-9,9
2011-2012	274 727	13 776	13 912	- 136	-0,5
2010-2011	274 992	12 190	17 482	- 5 292	-19,1

Esnaf, İşyeri ve Sigortalı Sayıları

Kırıkkale ili 2017 yılı Eylül ayında 4/a kapsamında aktif sigortalı sayısı 43.930 olup, toplam aylık ve gelir alan kişi sayısı 29.676'dır. 4/b kapsamında esnaf aktif sigortalı sayısı 5.716 olup, toplam aylık alanların sayısı 6.888'dir. 4/b kapsamında çiftçi aktif sigortalı 3294 olup aktif aylık alan kişi sayısı 3.935'tir. 4/c kapsamındaki aktif sigortalı iştirakçi sayısı 15.766'dır. Buna göre toplam aylık alan kişi sayısı ise 9.485'tir.

4/a kapsamındaki toplam 4.885 işyeri olup, bunlar büyüklüğüne göre incelendiğinde 500 kişiden fazla çalışanı olan işletme sayısı 7'dir. 250 ile 499 arasında çalışanı olan işletme sayısı ise 3'tür. Bu verilere göre Kırıkkale ilinde büyük işletme sayısı 10 olup, işletmelerin tamamına yakını mikro, küçük veya orta büyüklükteki işletmelerden meydana gelmektedir. Aşağıdaki tabloda Eylül 2017 tarihinde büyüklüklerine göre 4/a kapsamındaki işletme sayıları görülmektedir:⁷

Tablo 11. Kırıkkale'de İşyeri Sayısı/İşyerinde Çalıştırılan Zorunlu Sigortalı Sayısına Göre

														Tplm.
Kişi Sayısı	1	2-3	4-6	7-9	10-19	20-29	30-49	50-99	100-249	250-499	500-749	750-999	1000+	
İşyeri Sayısı	1.640	1.395	837	342	378	106	86	59	32	3	6	1	0	4885
Zorunlu Sigortalı Sayısı	1.640	3.173	3.954	2.603	5.032	2.447	3.416	3.775	5.037	1.153	3.159	1.568	0	36.957

Sosyal güvenlik kapsamında; aktif çalışan sayısı 68.706, aylık alan kişi sayısı 49.895, bakmakla yükümlü olunan kişi sayısı 124.788 olup, sosyal güvenlik kapsamındaki aktif

⁶ tük.gov.tr, 07.12.2017

⁷ http://www.sgk.gov.tr/wps/portal/sgk/tr/kurumsal/istatistik/aylik_istatistik_bilgileri, 7.12.2017.

çalışanların toplam nüfusa oranı % 24,57'dir. Sosyal güvenlik kapsamındaki emeklilerin toplam il nüfusuna oranı ise % 17,95'tir. Sosyal güvenlik kapsamı dışında kalan nüfus ise 11.290'dır.⁸

Konut Satışı Sayısı

Kırıkkale ilinde 2016 yılında toplam 5.972, 2017 yılının ilk on ayında 5.503 konut satılmıştır. Aylar ve yıllar itibariyle konut satışları değişkenlik göstermektedir. 2016 ve 2017 yıllarının ilk on ayı karşılaştırıldığında 2017 yılında 762 fazla konut satılmıştır:

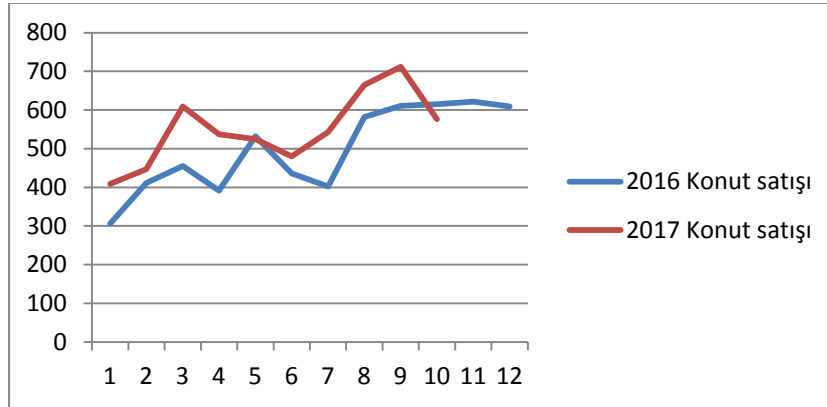
Tablo 12. 2016-2017 Yıllarında Kırıkkale'de Konut Satışları

2016 Aylık Konut Satışları												
1	2	3	4	5	6	7	8	9	10	11	12	Toplam
306	411	455	391	532	436	402	582	611	615	622	609	5 972

2017 Aylık Konut Satışları												
1	2	3	4	5	6	7	8	9	10	11	12	Toplam
409	447	609	537	525	480	543	665	712	576

2016 ve 2017 yıllarına ilişkin konut satış verileri şekilde görüldüğü gibidir:

Şekil 18. 2016-2017 Yıllarında Kırıkkale'de Konut Satışları



Gayrisafi Yurtiçi Hasıla

Türkiye'nin 2016 yılı gayrisafi yurtiçi hasılası 2,608.525.750 TL'dir. 2017 yılının ilk iki çeyrek yılı için gayrisafi yurtiçi hasıla ise 1.383.748.889 TL'dir. Kırıkkale ili için ulaşılabilen 2014 yılına ilişkin GSYH değeri 5.346.655.000 TL'dir. Aynı yıl için GSYH ise 2.044.465.876 TL olup, toplam üretilen GSYH'dan Kırıkkale'nin aldığı pay % 0,26'dır. Kırıkkale ili GSYH'dan en büyük payı ise sırasıyla hizmetler, sanayi ve tarım sektörü almaktadır.⁹

Kırıkkale ili GSYH'nın 2009 yılından itibaren yıllara göre artmıştır. Türkiye toplamı için de artış olsa da, Kırıkkale üretimindeki artış görece az olmuştur (Türkiye: % 104,6, Kırıkkale: % 91,4).

⁸ <http://www.sgk.gov.tr/wps/portal/sgk/tr/kirikkale/tumistatistik/> 7.12.2017.

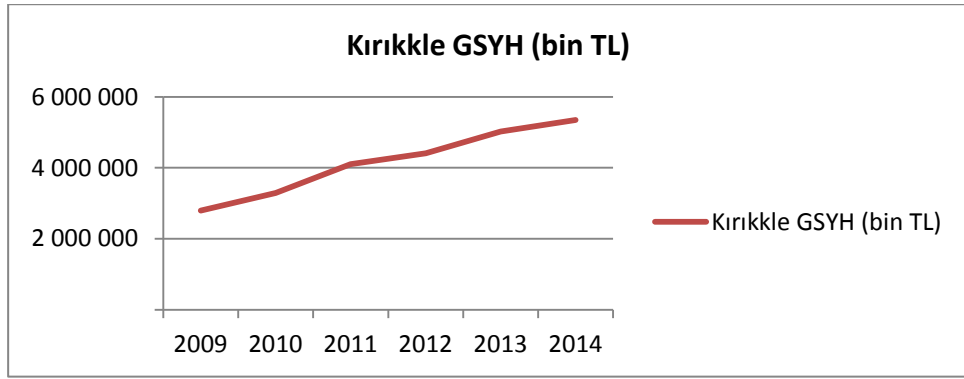
⁹ http://www.tuik.gov.tr/VeriBilgi.do?alt_id=1075, 7.12.2017.

Tablo 13. Kırıkkale ili GSYİH

	2009	2010	2011	2012	2013	2014
Türkiye GSYH	999 191 848	1 160 013 978	1 394 477 166	1 569 672 115	1 809 713 087	2 044 465 876
Kırıkkale GSYH	2 793 041	3 291 671	4 099 093	4 408 394	5 023 813	5 346 655

Aşağıdaki şekilde 2009-2014 yılları arasında Kırıkkale GSYH'sındaki değişim görülmektedir:

Şekil 19. Kırıkkale İli GSYİH



Kişi Başına Gayrisafi Yurtiçi Hasıla

2014 yılı verilerine göre Kırıkkale ili kişi başı GSYH'sı 19.594 TL'dir. Aynı yıl için Türkiye ortalaması ise 26.489 TL'dir. Yıllar itibariyle artış gösterse de, yıllar itibariyle Kırıkkale'nin Türkiye ortalamasından düşük değere sahip olduğu görülmektedir: ¹⁰

Tablo 14. Kırıkkale'de Kişi Başına Düşen GSYİH

TL	2009	2010	2011	2012	2013	2014
Türkiye Kişi Başı GSYH	13 870	15 860	18 788	20 880	23 766	26 489
Kırıkkale Kişi Başı GSYH	9 972	11 809	14 862	16 039	18 289	19 594

Toplam Mevduat

Kırıkkale ilinde toplam mevduat, 2017'nin üçüncü çeyreğinde 1.716.472.000 TL, bir önceki yıl aynı dönemde ise 1.362.162.000 TL'dir. Toplam mevduatın 2016-2017 yılları için düzenli şekilde arttığı görülmektedir:¹¹

¹⁰ http://www.tuik.gov.tr/VeriBilgi.do?alt_id=1075, 7.12.2017.

¹¹ <http://ebulten.bddk.org.tr/FinTurk/>, 7.12.2017.

Tablo 15. Kırıkkale’de Mevduat

Yıl	3 aylık Dönem	Toplam Mevduat (bin TL)
2017	3.	1.716.472
2017	2.	1.625.939
2017	1.	1.530.286
2016	4.	1.452.397
2016	3.	1.362.162
2016	2.	1.298.755
2016	1.	1.246.694

2017 üçüncü çeyreğinde Türkiye’deki toplam mevduat ise, yaklaşık 1 trilyon 635 milyar TL’dir.¹² Dolayısıyla aynı dönem için Kırıkkale ilindeki mevduat, Türkiye’deki toplam mevduatın % 0.11’ini oluşturarak toplamdan az bir pay almaktadır.

Kişi Başı Toplam Mevduat ve Yurtiçi Şube Sayısı

Kırıkkale ilinde banka şube sayısı 2017 yılının üçüncü çeyreğinde 31 olup, şubeye başına 8.967 kişi düşmektedir. Ayrıca, kişi başı toplam mevduat aynı dönem için 6.174,72 TL olup, bu sayının yıllara göre düzenli şekilde arttığı görülmektedir. Diğer taraftan, kişi başı nakdi kredi miktarı 2017’nin üçüncü çeyreğinde 10.853 TL’dir. Kişi başı nakdi kredinin de dönemler itibariyle arttığı görülmektedir:¹³

Tablo 16. Kırıkkale’de Kişi Başı Toplam Mevduat ve Yurtiçi Şube Sayısı

Yıl	Ay	Yurtiçi Şube Sayısı	Şubeye Düşen Nüfus	Kişi Başı Nakdi Kredi	Kişi Başı Toplam Mevduat
2017	9	31	8.967	10853,21	6174,72
2017	6	31	8.967	10279,87	5849,04
2017	3	32	8.687	9521,89	5504,94
2016	1	32	8.445	9322,17	5373,85
2016	2	32	8.445	9322,17	5373,85
2016	9	31	8.718	8973,93	5039,99
2016	6	32	8.445	8874,43	4805,38
2016	3	33	8.190	8919,28	4612,76

¹² https://www.bddk.org.tr/WebSitesi/turkce/Raporlar/TBSGG/16430tbs_temel_gostergeler_doc_turkce.pdf, 7.12.2017.

¹³ <http://ebulten.bddk.org.tr/FinTurk/#>, 08.12.2017.

Kaynakça

http://www.sgk.gov.tr/wps/portal/sgk/tr/kurumsal/istatistik/aylik_istatistik_bilgileri.

<http://www.sgk.gov.tr/wps/portal/sgk/tr/kirikkale/tumistatistik/>

<https://www.tobb.org.tr/BilgiErisimMudurlugu/Sayfalar/KurulanKapananSirketistatistikleri.php>

https://www.bddk.org.tr/WebSitesi/turkce/Raporlar/TBSSGG/16430tbs_temel_gostergeler_doc_turkce.pdf

<https://tük.gov.tr>

<https://bakanrapor.ekonomi.gov.tr/detay.cfm?MID=48>

http://www.tuik.gov.tr/VeriBilgi.do?alt_id=1075

<http://ebulten.bddk.org.tr/FinTurk/>

Kırıkkale Ticaret ve Sanayi Odası